

7-04

ВСЕРОССИЙСКАЯ ОЛИМПИАДА ШКОЛЬНИКОВ ПО ГЕОГРАФИИ
ШКОЛЬНЫЙ ЭТАП

7 КЛАСС

Уважаемый участник олимпиады! Вашему вниманию предлагаются задания тестового и аналитического раундов, на выполнение которых отводится 60 минут тестовое задание включает 30 вопросов, каждый из которых содержит несколько элементов ответов и оценивается определенным количеством баллов (от 0,5 до 2 баллов).

Общая оценка ответов на вопросы тестового задания представляет собой сумму баллов за отдельный вопрос и максимально составляет 30 баллов. Аналитический раунд включает задания различной степени сложности. Каждый элемент заданий оценивается определенным количеством баллов (от 1 до 5 баллов). Общее количество заданий составляет 5, максимальное количество баллов за правильные ответы – 70 баллов.

При ответах на вопросы тестового задания и заданий аналитического раунда запрещается пользоваться географическими картами, атласами, словарями и справочными материалами.

Тестовый раунд -30 баллов

1. Какой стороне горизонта соответствует азимут 135°?

- а) северо-восток; б) юго-восток; в) северо-запад; г) юго-запад.

2. Какой из представленных масштабов самый крупный:

- 10 а) 1:25000; б) 1:50000; в) 1:100000; г) 1:1000000

3. Назовите пролив, который НЕ соединяет два океана:

- а) Датский пролив; б) Магелланов пролив; в) Мозамбикский пролив; г) Берингов пролив.

4. Кто из португальцев первым обогнул южную часть Африки и открыл морской путь в Индию?

- 10 а) Ф. Магеллан; б) Васко да Гама; в) Х. Колумб; г) Дж. Кук.

5. Линии, соединяющие точки с одинаковыми глубинами, называют:

- 10 а) изотермы; б) изобары; в) изобаты; г) изогии.

6. На какой карте можно проследить размещение зональных природных комплексов на Земле:

- 10 а) физической; б) строения земной коры; в) климатической; г) природных зон.

7. Для какой природной зоны характерны такие условия формирования, как постоянно высокие температуры круглый год, большое количество атмосферных осадков, выпадающих круглогодично и ежедневно:

- 10 а) тундра; б) тайга; в) степь; г) влажные экваториальные леса.

8. В какой день на Земле продолжительность дня и ночи везде одинакова?

- а) 23 февраля; б) 22 декабря; в) 21 марта; г) 22 июня.

9. В какой горной системе количество высотных природных поясов будет больше:

- 10 а) Уральские горы; б) Гималаи; в) Саяны; г) Скандинавские горы.

10. Средняя соленость Мирового океана составляет:

- а) 42 ‰; б) 200 ‰; в) 35 ‰; г) 7 ‰.

11. Какая условная линия является одной из границ жаркого пояса?

- а) нулевой меридиан; б) тропик; в) экватор; г) полярный круг.

12. Какова будет температура воздуха на горе Монблан (4800 м), если у подножия температура воздуха составила +20°C:

- а) +48,8°C; б) -48,8°C; в) +24,8°C; г) -8,8°C

13. На каком из перечисленных островов 21 июня наблюдается наибольший угол падения солнечных лучей?

- А) Гренландия; б) Куба; в) Мадагаскар; д) Тасмания.

14. Отношение количества водяного пара, находящегося в воздухе, к тому количеству водяного пара, которое воздух может содержать при данной температуре, называется:

- а) абсолютная влажность воздуха; г) конденсация.
в) насыщенный воздух; б) относительная влажность воздуха.

15. Какая группа животных наиболее многочисленна по числу видов?

- а) земноводные; б) моллюски; в) пресмыкающиеся; г) насекомые.

16. Какие виды осадков образуются из насыщенного воздуха в приземном слое атмосферы?

- а) дождь и снег; б) снег и морось; в) роса и иней; г) град и изморось.

17. В каком слое атмосферы содержится много озона?

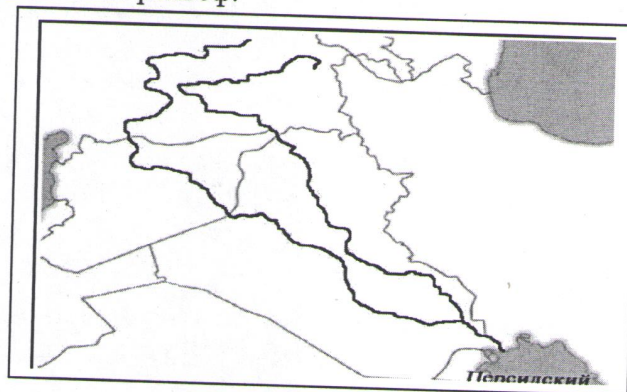
- а) в тропосфере; б) в стратосфере; в) в экзосфере; д) в мезосфере.

18. Увеличению количества осадков способствует:

- а) наличие теплых океанических течений; б) наличие холодных океанических течений
в) преобладание повышенного атмосферного давления; г) равнинный рельеф.

19. Как называются реки, выделенные на карте?

- а) Тигр и Евфрат;
б) Амударья и Сырдарья;
в) Дунай и Днепр;
г) Парана и Уругвай.



20. Что является начальным звеном Мирового круговорота воды?

- а) ледник; б) подземные воды; в) океан; г) вода атмосферы.

21. Выберите правильное утверждение, в котором указаны материки по мере увеличения их площади:

- а) Австралия, Антарктида, Северная Америка, Южная Америка, Африка, Евразия;
б) Евразия, Африка, Северная Америка, Южная Америка, Антарктида, Австралия;
в) Австралия, Антарктида, Южная Америка, Африка, Северная Америка, Евразия;
г) Австралия, Антарктида, Южная Америка, Северная Америка, Африка, Евразия.

22. Каким из названных свойств географическая оболочка НЕ обладает?

- а) зональность; б) целостность; в) неизменность; г) ритмичность.

23. Шкала для определения силы землетрясений названа в честь:

- а) Бофорта; б) Кельвина; в) Рихтера; г) Фаренгейта.

24. В каком регионе Земли толщина осадочного слоя земной коры наименьшая?

- а) Западно-Сибирская равнина; б) Чилийский желоб;
в) Среднесибирское плоскогорье; г) Гавайские острова.

25. Выберите правильное утверждение о рекордах Земли:

- а) Пустыня Атакама – самое жаркое место на планете;
б) Долина Смерти – самое сухое место на планете;
в) В заливе Фанди зафиксированы самые высокие приливы;

г) Самые низкие температуры воздуха зафиксированы в Оймяконе.

26. Выберите вариант, где все объекты располагаются на одном материке:

- а) река Колорадо, горы Аппалачи, озеро Гурон, вулкан Котопахи;
б) река Конго, горы Анды, озеро Виктория, вулкан Камерун;
в) река Ганг, горы Альпы, озеро Байкал, вулкан Везувий;
г) река Амазонка, горы Атлас, озеро Титикака, вулкан Орисаба.

27. Активно плавающие живые организмы в Мировом океане называются:

- а) зоопланктоном; б) фитопланктоном; в) бентосом; г) nekтоном.

28. Укажите имя мореплавателя, в честь которого назван самый широкий пролив на планете:

- а) Френсис Дрейк; б) Фернан Магеллан;
в) Джеймс Кук; г) Витус Беринг.

29. Как называется место, где происходит разрыв и смещение пластов горных пород?

- а) землетрясение; б) сейсмический пояс;
в) очаг землетрясения; г) эпицентр землетрясения.

30. Укажите горную породу осадочного происхождения:

- а) гранит; б) песок; в) мрамор; г) гнейс.

Аналитический раунд – 70 баллов

Задание 1 (12 б.) «Был полдень. Лучи солнца падали совершенно отвесно, так что тень от моей фигуры ложилась прямо подо мной, на ярко сияющий крупный зернистый снег... Странно было сознавать, что в каких-нибудь 27–28 км к северу лежит экватор, а неподалеку сияет величайший шрам на лице Земли...» О какой местности (вершине мира) идет речь? Что это за шрам на лице Земли. Подробно опишите логику своего ответа.

Задание 2 (12 б.) Какой пролив одновременно соединяет два океана, два моря, разделяет два материка, две части света, два полуострова, два государства? Укажите название этого пролива и парами названия объектов, которые он соединяет или разъединяет.

Задание 3 (16 б.) Люди издавна селились вблизи источников подземных вод, или в местах, где эти воды находятся вблизи земной поверхности. К каким формам рельефа обычно приурочены родники? Какие формы рельефа типичны для поселений, жителям которых приходится копать колодцы? Почему родниковая и колодезная вода, как правило, чистая, прозрачная и холодная? Из-за чего могут иссякнуть запасы подземных (грунтовых) вод?

Задание 4 (15 б.) Составьте пары правильных ответов «прибор- единица измерения», которой характеризуется измеряемая прибором величина. Приборы: барометр, гигрометр, осадкомер, сейсмограф, флюгер, эхолот. Единицы измерения: балл, метр, миллиметр, миллиметр ртутного столба, процент. Опишите оставшийся без пары прибор. Что он показывает?

Задание 5 (15 б.) Проанализируйте особенности вращения Земли вокруг своей оси и его следствия. Ответы запишите в таблице:

| Вопрос | Ответы |
|---|-----------------------------|
| Каковы особенности вращения Земли вокруг своей оси? | Она происходит под наклоном |
| 1.1. Вращение Земли вокруг оси | |
| 1.2. Период вращения | 24ч 15 |
| 1.3. Направление вращения | |
| 1.4. Следствия вращения Земли | Смена дня и ночи 15 |

230

140

1. Задача:

7-04

2. Задача: Герман правит через Евразию и Северную Америку по два маршрута, через Россию и США, соединяет Северный-Ледовитый и Тихий океан, и так же через Чарльстаун от нового.

3. Задача:

а) → пузырьки

б) ~~пузырь~~ → пузырьковые формы рельефа.

в) Полноводная вода идет из-под земли и очевидно становится мелководной ~~мелководной~~ капкой, а желобчатая из-за того, что она проникает под землю и она не может направиться.

40

40

г) ←

Задача 4: Баранцы - леса.

шрэнцы - шрэнцы. Жакош - Жакош.

осадочные - осадочные позднейшего стадия.

сейсмический - сейсмический. сейсмический - сейсмический.

11-06
ВСЕРОССИЙСКАЯ ОЛИМПИАДА ШКОЛЬНИКОВ ПО ГЕОГРАФИИ
ШКОЛЬНЫЙ ЭТАП

10-11 КЛАСС

Уважаемый участник олимпиады! Вашему вниманию предлагаются задания тестового и аналитического раундов, на выполнение которых отводится 90 минут.

Тестовое задание включает 30 вопросов, каждый из которых содержит несколько элементов ответов и оценивается определенным количеством баллов (от 0,5 до 1,0 балла). Общая оценка ответов на вопросы тестового задания представляет собой сумму баллов за отдельный вопрос и максимально составляет 30 баллов.

Аналитический раунд включает задания различной степени сложности. Общее количество заданий составляет 5, максимальное количество баллов за правильные ответы – 70 баллов.

При ответах на вопросы тестового задания и заданий аналитического раунда запрещается пользоваться географическими картами, атласами, словарями и справочными материалами. При ответах на вопросы тестового и аналитического раундов разрешается использовать транспортир и линейку.

Тестовый раунд

1. Выберите из предложенного списка верное утверждение:

- 1) крайняя западная точка России имеет восточную долготу;
2) крайняя восточная точка России имеет восточную долготу;
3) крайние северная и южная точки России имеют северную широту;
4) протяжённость России с севера на юг примерно равна ее протяженности с запада на восток.

2. Назовите республику Российской Федерации, находящуюся на границе с Монголией:

- 1) Башкортостан; 2) Дагестан; 3) Якутия; 4) Тыва.

3. По каким горам не проходит государственная граница России?

- 1) Уральские; 2) Бырранга; 3) Алтай; 4) Кавказ.

4. Самое большое по площади акватории море, омывающее территорию России – это:

- 1) Балтийское; 2) Охотское; 3) Японское; 4) Берингово.

5. Какой народ живёт за пределами Кавказа?

- 1) хакасы; 2) лезгины; 3) адыгейцы; 4) балкарцы.

6. Выберите субъект РФ, где титульное население исповедует ту же религию, что и в Тибетском автономном районе Китая:

- 1) Якутия; 2) Татарстан; 3) Калмыкия; 4) Чукотский автономный округ.

7. По территории какого европейского государства не проходит Гринвичский меридиан?

- 1) Испания; 2) Норвегия; 3) Великобритания; 4) Франция.

8. По территории какого государства проходит экватор?

- 1) Эквадор; 2) Эритрея; 3) Эфиопия; 4) Эстония.

9. В пятерку крупнейших стран мира по площади не входит:

- 1) США; 2) Китай; 3) Россия; 4) Индия; 5) Канада.

10. Укажите государство, которое не связано с территорией бывшей Югославии:

- 1) Хорватия; 2) Сербия; 3) Албания; 4) Словения.

11. Выберите правильно вариант ответа, в котором представлены две страны, одновременно входящие в число семи самых крупных по территории и десяти самых крупных по численности населения:

- 1) Китай и Индонезия; 2) Австралия и Бангладеш; 3) Бразилия и Нигерия;

- 4) Китай и Бразилия.

12. Выберите из списка государство с монархической формой правления:

- 1) Испания; 2) Италия; 3) Ирландия; 4) Исландия.

13. Укажите ошибку в составе «Большой восьмерки»:

- 1) США; 2) Япония; 3) Испания; 4) Великобритания; 5) Германия; 6) Франция; 7) Италия; 8) Канада.

14. Укажите страну, для которой характерна следующая формула воспроизводства населения: $47 - 21 = 26$ (‰):

- 1) Япония; 2) Афганистан; 3) Новая Зеландия; 4) Казахстан.

15. Самая плотно населенная аграрная страна в мире – это:

- 1) Бельгия; 2) Нидерланды; 3) Бангладеш; 4) Япония.

16. Выберите вариант, в котором все страны имеют низкую плотность населения:

- 1) Монголия, Австралия, Мавритания; 2) Саудовская Аравия, Уругвай, Великобритания;

- 3) Индия, Вьетнам, Ирак; 4) Казахстан, Япония, Китай; 5) Норвегия, Исландия, ФРГ.

17. Укажите страну, где одновременно добывают и коксующийся уголь, и железную руду:

- 1) Польша; 2) Австралия; 3) Чили; 4) Швеция.

18. «Медным поясом» называют:

- 1) Замбию и южную часть Заира; 2) Средиземноморское побережье Африки;

- 3) горные районы Чили, Перу, Эквадора; 4) побережье Гвинейского залива;

- 5) государства Юго-Восточной Азии.

19. Выберите группу стран, имеющих крупнейшие в мире запасы древесины:

- 1) Россия, Индия, Саудовская Аравия; 2) Бразилия, США, Канада, Россия;

- 3) США, Китай, Индия, Канада; 4) Канада, США, Финляндия, Китай;

- 5) Россия, Ливия, Франция, Германия; 6) Швеция, Финляндия, Канада, Австралия.

20. Укажите в списке страну «переселенческого капитализма»:

- 1) США; 2) Бразилия; 3) Аргентина; 4) Новая Зеландия.

21. Укажите в списке «новое индустриальное государство»:

- 1) Южная Корея; 2) Бангладеш; 3) Пакистан; 4) Япония.

22. Какая страна производит дешевую электроэнергию, экспортирует нефть и газ:

А; 2) Германия; 3) Норвегия; 4) Украина; 5) Нигерия; 6) Бразилия?

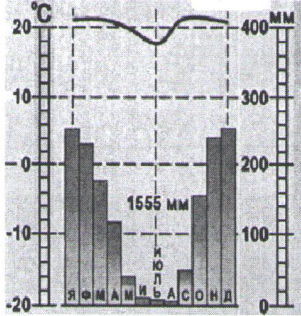
15

Какая из перечисленных стран является самым крупным экспортером легковых автомобилей: 1) Италия; 2) Швеция; 3) Германия; 4) Великобритания.

24. Выберите пару городов – центров автомобилестроения:

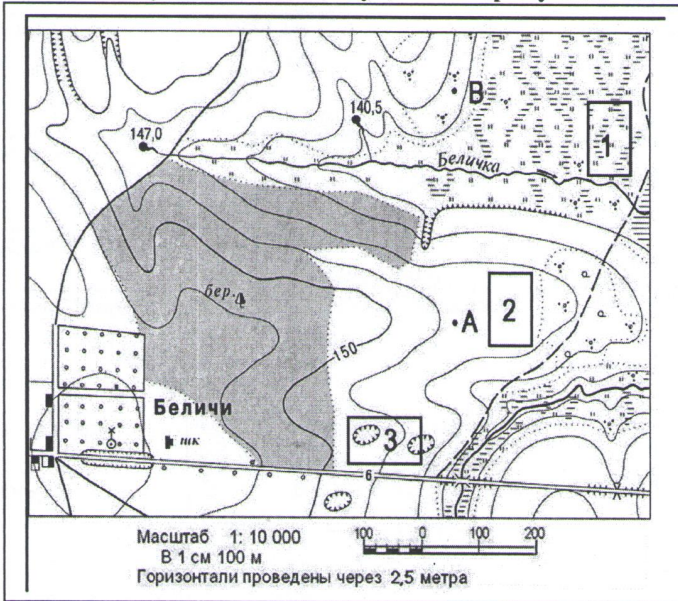
- 1) Манчестер, Глазго; 2) Детройт, Турин; 3) Осло, Хельсинки;
4) Бомбей, Джакарта; 5) София, Будапешт; 6) Буэнос-Айрес, Асунсьон.

25. К какому типу климата относится представленная климатограмма:



- 1) экваториальному;
2) субэкваториальному;
3) тропическому;
4) умеренному?

26. Определите по плану местности азимут, по которому надо идти от школы до родника, расположенного на высоте 140,5 м:

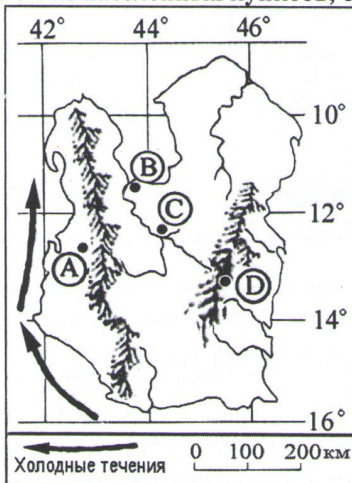


- 1) 130°; 2) 30°; 3) 45°; 4) 210°?

27. Выберите территорию, где будет наблюдаться максимальная годовая амплитуда температур:

- 1) центр Восточно-Европейской равнины; 2) побережье Балтийского моря;
3) побережье Черного моря; 4) внутренние районы Сибири?

28. В каком из населенных пунктов, обозначенных на карте острова, будет выпадать наименьшее количество осадков:



- 1) пункт А; 2) пункт В; 3) пункт С; 4) пункт D?

29. Чему примерно будет равно значение атмосферного давления на вершине самой высокой горы России (гора Эльбрус, 5642 м), если у ее подножия атмосферное давление составляет 767 мм рт. ст.:

15

- 1) 230 мм рт. ст.; 2) 1304 мм рт. ст.; 3) 801 мм рт. ст.; 4) 733 мм рт. ст.

30. Какое происхождение имеют такие формы рельефа как озы и камы:

15

- 1) тектоническое; 2) ледниковое; 3) карстовое; 4) эоловое (связанное с деятельностью ветра).

КОЛИЧЕСТВО БАЛЛОВ ЗА ТЕСТОВЫЙ РАУНД — 30

208

политический раунд

Задание 10.1. «Историческая топонимика».

«История меняет города и цивилизации...». В том числе и названия некоторых городов на карте России. Вам представлены в таблице современные названия некоторых городов России. Некоторые из них меняли названия неоднократно. Заполните недостающие в таблице сведения.

| № | Нынешнее название | Прежнее название | Особенности названия 1. В честь кого было такое название? 2. Кто был этот человек? |
|-----|-------------------|--|--|
| 1. | Владикавказ | г. <u>Джау-Джисау</u> Так он назывался с 1931 по 1944 гг., и с 1954 по 1990 гг. | 1. <u>Владей Кавкази</u> 2. _____ |
| 2. | Волгоград | С 1589 по 1925 гг. носил название г. <u>Царицын</u> С 1925 по 1961 гг. назывался—г. | — |
| 3. | Екатеринбург | с 1924 по 1991 гг. назывался г. <u>Свердловск</u> | 1. <u>В честь Гальшевича</u> 2. _____ |
| 4. | Ижевск | С 1984 по 1987 гг. назывался г. <u>Устинов</u> | 1. _____ 2. _____ |
| 5. | Киров | до 1915 г. и с 1923 до 1934 г. назывался г. <u>Вятка</u> , с 1915 до 1923 г. — г. Хлынов | — |
| 6. | Краснодар | До 1920 г. назывался г. <u>Екатериноград</u> | — |
| 7. | Нижний Новгород | С 1932 по 1990 гг. назывался г. <u>Горький</u> | 1. <u>Алексей Максимович Пешков</u> 2. _____ |
| 8. | Новокузнецк | С 1932 г. по 1961 г. назывался <u>Сталинск - Кузнецк</u> | — |
| 9. | Оренбург | В период с 1938 по 1957 годы город носил имя <u>Чкалов</u> | Хотя этот человек не только не родился и не жил в этом городе, но даже никогда не бывал в нем. 1. _____ 2. _____ |
| 10. | Самара | 1935 по 1991 год город носил название <u>Куйбышев</u> | 1. _____ 2. _____ |
| 11. | Тверь | В 1931 – 1990 гг. назывался г. <u>Калинин</u> | 1. _____ 2. _____ |
| 12. | Ульяновск | С 1648 по 1924 гг. назывался г. <u>Симбирск</u> | — |

0,5
0,5+0,5
0,5
0,5
0,5+10
0,5
0,5
0,5
0,5

КОЛИЧЕСТВО БАЛЛОВ — 12

Задание 10.2. Крупнейшие месторождения минерального сырья России

В таблице даны характеристики минеральных ресурсов, добывающихся в России, или описания крупных месторождений минерального сырья. Определите, о каком виде минеральных ресурсов идет речь, названия этих месторождений и укажите субъект(ы) РФ, в которых находятся эти месторождения. Результат Ваших размышлений впишите в таблицу в свободные ячейки.

| № | Описание добываемого ресурса или месторождения добычи | Название месторождения (бассейна) | Вид добываемого ресурса | Субъекты РФ |
|----|--|-----------------------------------|------------------------------|-------------|
| 1. | Этот бассейн тянется на 800 км вдоль Транссибирской ж/д магистрали. Это месторождение занимает одно из лидирующих мест в мире по запасам горючего. На его долю в российской промышленности приходится порядка 60%. Имеет низкую себестоимость добываемого ресурса. Ископаемые данного месторождения отличаются небольшой | | <u>Нефть</u> <u>Уголь</u> | |

| Описание добываемого ресурса или месторождения добычи | Название месторождения (бассейна) | Вид добываемого ресурса | Субъекты РФ |
|---|-----------------------------------|-------------------------|-------------|
| зольностью (4.6%). Удельная теплота составляет 6-8.5 тыс. ккал/кг. Разработка производится шахтным и открытым методами. 43—45 % добываемого ресурса идет на коксование. Основная часть этого минерального ресурса потребляется в Западной Сибири, на Урале, а также в Европейской части России, в последнее время на 41 % вырос экспорт в основном европейским потребителям. | | | |
| 2. Самый мощный бассейн добычи данного сырья в мире. По разведанным запасам (около 30 млрд. тонн с высоким содержанием полезного компонента более 52-66%) уступает лишь перспективному боливийскому Эль Мутуну (около 40 млрд. т). В недрах этого месторождения находится более 50% запасов этого ресурса на планете. В состав района входят Стойленское, Лебединское, Михайловское и многие другие месторождения. | | | |
| 3. Это месторождение относится к разряду супергигантских. По количеству запасов этого сырья оно прочно занимает 3 место на планете (16 трлн. м ³). Впервые месторождение было обнаружено в 1966 году недалеко от одноименного поселка. В 1978 г. начала производиться добыча, а с 1984 года начались поставки в западные страны. На сегодняшний день выработано немного меньше 70 процентов всех подземных запасов. Аналогичными месторождениями этого вида сырья являются Ямбургское, Бованенковское и др. | | | |
| 4. По оценкам ученых около 95% запасов этого сырья сосредоточено в Верхнекамском бассейне. Это самое «молодое» полезное ископаемое, которое в ближайшее время собираются начать добывать в Калининградской области. Используется как химическое сырье, в т.ч. и для производства минеральных удобрений. | Верхнекамское | | |

КОЛИЧЕСТВО БАЛЛОВ — 13

Задание 10.3. «Эксперты-демографы».

Население – это движущая сила экономики и общества. Поэтому изменения демографических показателей является предметом внимания государства и ученых-демографов, занимающихся в том числе и изучением процессов изменения численности населения. Вам предстоит поработать такими экспертами. Будьте внимательны, задача состоит из трех частей.

1. Впишите в таблицу названия предложенных основных демографических показателей, определения которых в ней приведены.

Показатели: общий коэффициент рождаемости, общий коэффициент смертности, коэффициент естественного прироста, суммарный коэффициент рождаемости.

| № | Определение | Показатель |
|----|---|------------|
| 1. | Показывает, сколько человек рождается в течение календарного года в среднем (Р) на каждую 1000 человек наличного населения (НН) $K_{\text{рожд}} = \frac{P}{\text{НН}} \cdot 1000$ | |
| 2. | Показывает, сколько человек умирает в течение календарного года (У) в среднем на каждую 1000 человек наличного населения (НН) и определяется по формуле: $K_{\text{см}} = \frac{Y}{\text{НН}} \cdot 1000$ | |
| 3. | Показывает величину естественного прироста (убыли) населения в течение календарного года в среднем на 1000 человек наличного населения (НН) и вычисляется двумя способами: $K_{\text{Е.П}} = \frac{\text{ЕП}}{\text{НН}} \cdot 1000 \quad \text{или} \quad K_{\text{Е.П}} = K_{\text{рожд}} - K_{\text{см}}$ | |
| 4. | Показывает, сколько в среднем детей родила бы одна женщина на протяжении ее жизни при сохранении в каждом возрасте существующего уровня рождаемости. | |

2. Рассчитайте показатели общего коэффициента рождаемости, общего коэффициента смертности и общего коэффициента естественного прироста, используя данные таблицы. Все вычисления запишите. Результат округлите до сотых.

Таблица

Основные демографические показатели России за 2015 г.

| Количество родившихся, чел. | Количество умерших, чел. | Среднегодовая численность наличного населения (на 1 января 2016 г.), чел. |
|-----------------------------|--------------------------|---|
| 1 940 579 | 1 908 541 | 146 544 710 |

| № | Показатель | Вычисление | Результат |
|----|-------------------------------------|------------|-----------|
| 1. | $K_{\text{рождаемости}}$ | | |
| 2. | $K_{\text{смертности}}$ | | |
| 3. | $K_{\text{естественного прироста}}$ | | |

3. Вам предлагается выяснить, каким субъектам Российской Федерации соответствуют представленные демографические показатели. Впишите названия предложенных субъектов в необходимую колонку таблицы.

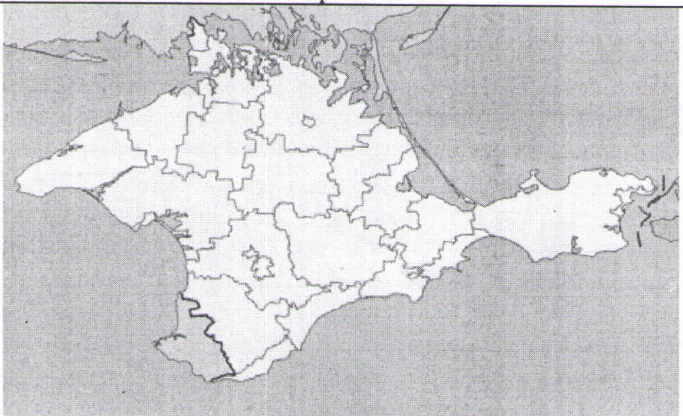

Субъекты: Калининградская обл., Ленинградская обл., г. Москва, Псковская обл., Чеченская Республика.

| № | Коэффициент рождаемости, ‰ | Коэффициент смертности, ‰ | Субъект РФ |
|----|----------------------------|---------------------------|------------|
| 1. | 22,2 | 4,9 | |
| 2. | 10,5 | 18,8 | |
| 3. | 12,3 | 14,0 | |
| 4. | 11,1 | 10,2 | |
| 5. | 8,8 | 15,1 | |

КОЛИЧЕСТВО БАЛЛОВ — 10

Задание 10.4. «Знакомые очертания»

Сегодня наше традиционное задание из категории «Определи объект по его изображению» будет посвящена известным полуостровам. Вам предстоит указать название этих полуостровов и ответить на вопросы, касающихся каждого из них. Результат занесите в таблицу.

| № | Изображение | Название объекта | Особенности объекта |
|----|---|------------------|--|
| 1. |  | <i>Крым.</i> | 1. Название полуострова на востоке _____; 2. Название косы на северо-востоке _____. |
| 2. |  | <i>Саман</i> | Две крупные страны, расположенные на этом полуострове: 1. <i>Саман</i> ; <i>35</i> 2. _____. |

Изображение

Название объекта

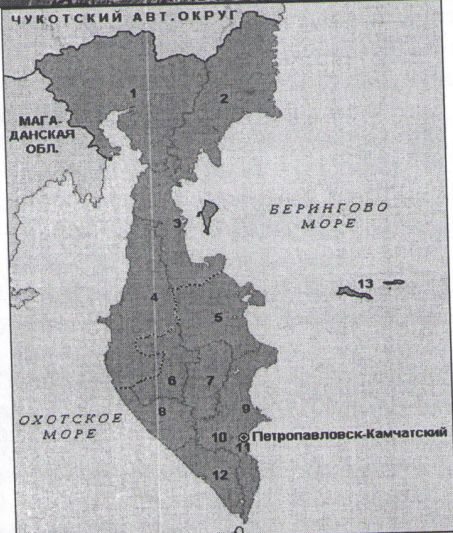
Особенности объекта



Иберийский
35

Две крупные страны, расположенные на этом полуострове:
1. Испания; 35
2. Португалия. 35

4.



Камчатский
35

1. Название океана, в который впадает этот полуостров:
_____;
2. Название региона России, который частично расположен на этом полуострове:
Дальневосточный.

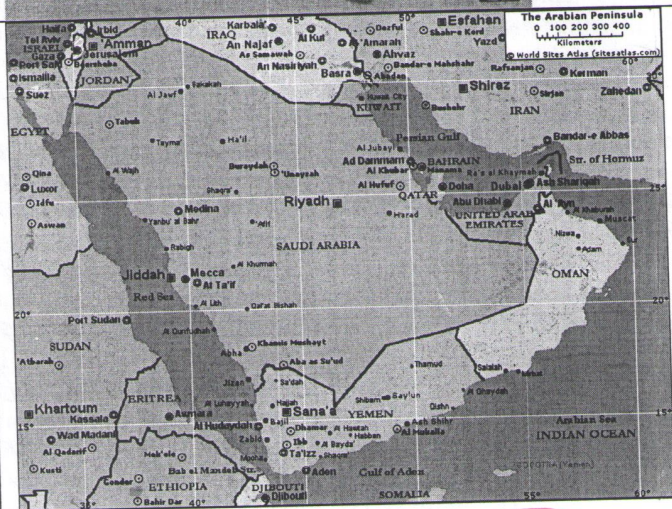
5.



~~Итальянский~~
Апеннинский
35

1. Название страны, в основном располагающейся в границах этого полуострова:
Италия. 35

6.



Аравийский п-ов.
35

1. Самая крупная страна на полуострове:
Саудовская Аравия.
2. Залив на северо-востоке полуострова:
_____ 35.

КОЛИЧЕСТВО БАЛЛОВ — 36

605

405